

使用必读

1. 在使用和安装控制器前，请仔细阅读快速安装指南，若需要产品详细说明请到本公司官网下载或致电公司客户服务部；
2. 产品不可用于可能存在爆炸性危险或可燃性气体的区域，产品使用环境应与产品环境参数范围相符。
3. 说明书中涉及的相关图片仅供参考，以产品实物为准。

技术参数

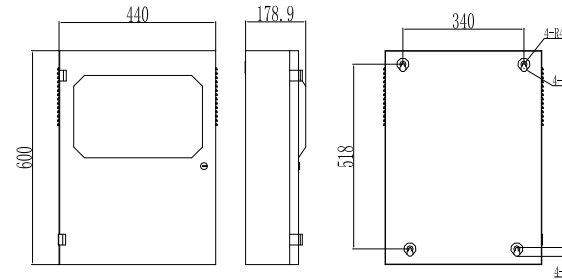
工作电源	AC 220V	备用电源	DC 12V/10Ah×2铅酸电池
输出电源	DC 24±1V, 4.5A	通道配置	32/64/128/196/256点
工作方式	总线制	操作方式	按键操作
报警类型	两级浓度报警及一级故障输出	显示屏幕	7寸TFT彩屏
触点容量	DC 30V、5A	环境压力	(86~106) kPa
环境温度	(0~+40) °C	环境湿度	(10%~95) % RH 无冷凝
外形尺寸	600mm×440mm×170mm (HWD)	重量	19.3kg
安装方式	壁挂式	外壳颜色	灰白色
待机功耗	≤15W (空载)		
显示设置	图文显示、内置数据库、支持各种单位、气体类型设置		
输入信号	CANBus数字信号输入		
输出信号	支持RS-485 MODBUS RTU协议		
报警功能	声光状态指示、不同报警级别用不同频率的声光报警指示区分		
报警记录	记录报警回路、地址、类型、时间等参数		
报警输出	可灵活设置报警类型和逻辑关系		

产品外观及按键功能说明



按键名称	功能描述
[↑] [↓]	改变菜单选项 移动光标的位置
[←] [→]	改变菜单选项 移动光标的位置
确认	确认输入/进入菜单
查询键	查询历史报警记录
取消	删除
消音键	消音
复位键	控制器复位
F1	返回上一级
F2	打印/功能与子菜单相关
F3	功能与子菜单相关
F4	功能与子菜单相关

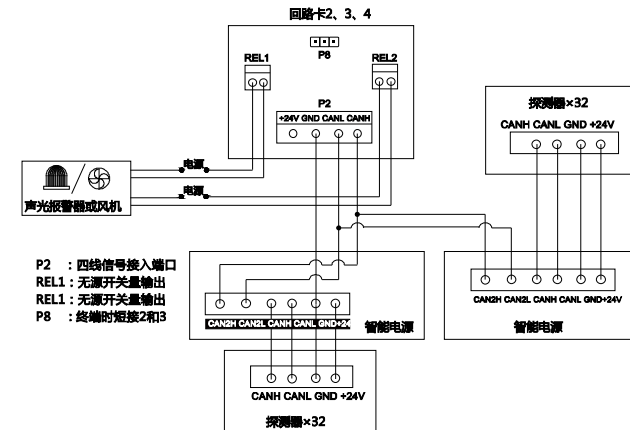
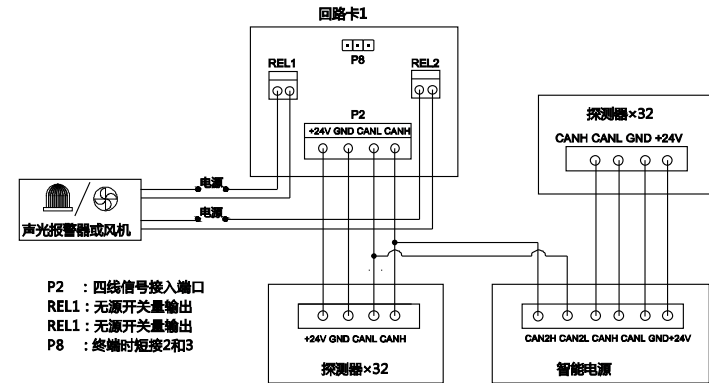
产品安装



控制仪器尺寸如图所示，控制器安装时用4个膨胀螺栓将控制器固定在墙壁上即可。

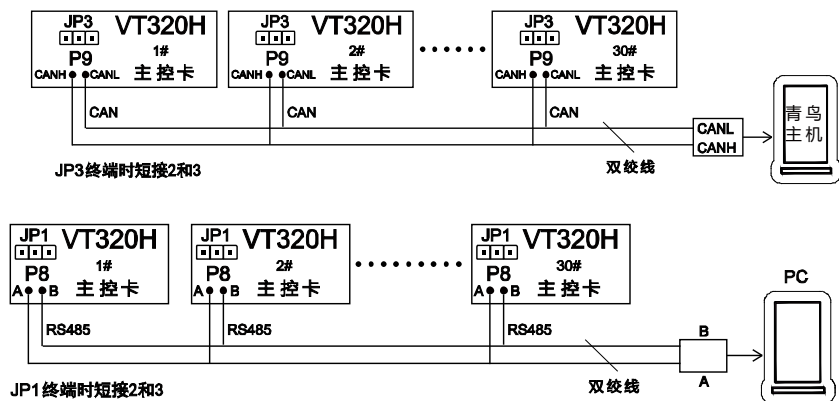
注：控制器安装时预留50CM的空间，以备接线、系统维护。

接线图

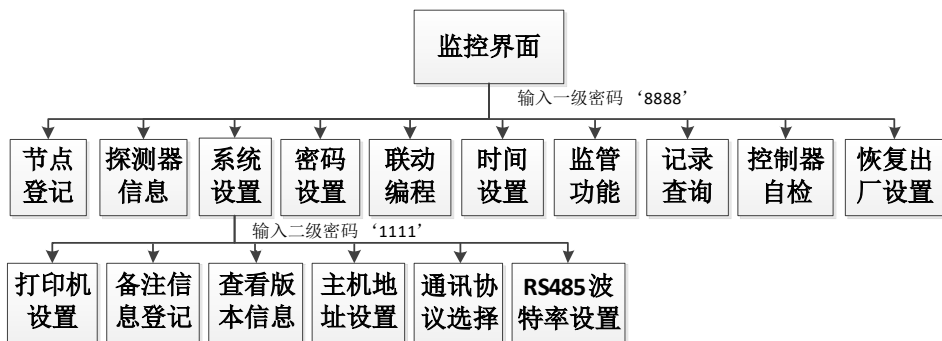


注：第一个回路超过32个节点后，剩余节点需配套VT3606智能电源中继供电，其他回路所有节点配套VT3606智能电源中继供电，不可使用回路卡24V电源线供电。

➤ 控制器组网



➤ 控制器菜单



➤ 节点登记



进入节点登记界面→按“F3”键进入自动登记→选择确认进行自动登记，登记完成后观察现场部件是否全部登记，部件类型是否与现场一致。

➤ 联动编程



进入联动编程界面→按“F2”键弹出对话框→根据现场部件手动添加。联动编程中联动源为现场探测设备，联动目的为输出设备（包括声光报警器、联动模块等设备），联动逻辑为用联动源来联动联动目的，每一个联动源都需要单独添加联动。

➤ 通讯协议选择



进入系统设置→选择通讯协议选择→选择消防协议或MODBUS协议。

注：控制器出厂默认消防协议，不接上位机的情况下，控制器开机后上报通讯故障和故障总指示，解决方法为设置通讯协议为MODBUS协议，重启控制器。

➤ 密码设置

按确认键输入密码进入控制器菜单→选择参数设置→输入二级密码→选择密码修改项，密码分一级密码和二级密码。一级密码用于进入系统菜单，二级密码用于参数设置。密码修改时需要原密码，出厂默认设置一级密码为“8888”，二级密码为“1111”。

➤ 常见故障及维修

故障现象	故障原因	处理方式
主电故障灯亮	主电供电异常	查看主电开关、交流电连接是否正常
备电故障灯亮	备用电源供电异常	查看备电开关、备电电池接头是否正常
报警总指示灯亮	发生报警报警保持	查看相应探测器是否有气体泄漏，确认后复位控制器
故障总指示灯亮	通讯故障，节点故障	探测器故障或电源故障
液晶屏不亮、蜂鸣器长响	主电断电、备电欠压	连接主电电源，及时充电



更多说明请使用手机微信扫描二维码进入官方网站查询!